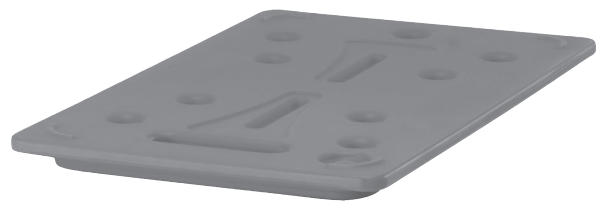


# CAMBRO® CAMWARMER®

Models: HP3253 and HP2632



## English—Camwarmer Hot Plate HP3253

For use with the following products: Cam GoBox™ Carriers: EPP160, EPP180, EPP180S, EPP300, EPP400, EPP4060T200, EPP4060T300, EPP4060F9R, EPP4060F6R, EPP4060FNR. Cambro® Insulated Carriers: Front-Loading: 300MPC, UPC300, UPC400, UPCS400, UPC600, UPC800, UPC1200, UPC1600, 1318CC, all Combo Cart® models, all ProCart Ultra™ models. Top-Loading: UPCSS160, Camkiosk®: All models, Camcruisers®: CVC72, CVC724.

**SAFETY INSTRUCTIONS: IMPORTANT—Read all instructions prior to use and save for future reference.**

**WARNINGS!** Item is extremely hot and can burn if not handled with protective oven-proof mitts. Protect your face and body when handling and never remove the plug! - Do not heat in microwave, steamer, on a grill or under a broiler with open flames. Do not re-heat warm or hot Camwarmers.

**HEATING AND HANDLING INSTRUCTIONS:** 1. Heat Camwarmer in hot water at **85°C (185°F) for 35-40 minutes**. Submerge completely under water. 2. Remove it carefully from hot water using oven-proof gloves. Don't use tongs, which may damage the product. 3. Place it at bottom of insulated top-loading carrier or onto the bottom rail of front-loading carrier. Load with pans of hot food and close lid or door.

**CLEANING:** Use a soft cloth, hot water and a mild detergent for cleaning. Do not use abrasives or solvents to clean. Dishwasher safe when loading Camwarmer at ambient temperature.

**CAMBRO WARRANTY AND PRODUCT LIABILITY: Cambro warrants to the original buyer that if a product proves defective:** 1. Within 1 year from the date of manufacture, Cambro will replace the product free of charge; or, 2. After 1 year and up to 2 years from the date of manufacture, Cambro will grant a credit of 2/3 off replacement product; or, 3. After 2 years and up to 3 years from the date of manufacture, Cambro will grant a credit of 1/3 of the original price towards a replacement product. **ABUSE OR MISUSE WILL VOID THIS WARRANTY:** In the event of a defective product, your Cambro Sales Representative will collect appropriate information, such as date of manufacture and invoice information for warranty process. With proof of purchase to the original owner, Cambro Manufacturing will replace the product to the original owner. **NOTE:** Your Cambro Sales Representative will determine if the product should be returned for inspection before issuing credit.

If you have any further questions, please do not hesitate to contact your Cambro Sales Representative, visit our Web site at [www.cambro.com](http://www.cambro.com) or call:

<b>CAMBRO U.S.A.</b>	<b>CAMBRO EUROPEAN</b>	<b>CAMBRO NORTH IRELAND &amp; UK</b>	<b>CAMBRO IRELAND</b>
TEL: (800) 833-3003	LOGISTICS	TEL: 0800 587 0057	TEL: 1800 509 046
TEL: (714) 848-1555	TEL: (49) 7022 90 100 0		

## Español—Placa caliente Camwarmer HP3253

Para su uso en los siguientes productos: Transportadores de cámara GoBox™: EPP160, EPP180, EPP180S, EPP300, EPP400, EPP4060T200, EPP4060T300, EPP4060F9R, EPP4060F6R, EPP4060FNR. Transportadores aislados Cambro®: Carga frontal: 300MPC, UPC300, UPC400, UPCS400, UPC600, UPC800, UPC1200, UPC1600, 1318CC, todos los modelos Combo Cart®, todos los modelos ProCart Ultra™. Carga superior: UPCSS160, Camkiosk®: Todos los modelos, Camcruisers®: CVC72, CVC724.

**INSTRUCCIONES DE SEGURIDAD: IMPORTANTE—Lea todas las instrucciones antes de su utilización y guárdelas para futura referencia.**

**¡ADVERTENCIAS!** Este artículo está extremadamente caliente y puede quemar si no se le manipula con guantes protectores para horno. Proteja su cara y cuerpo al manipularlo y ¡nunca quite el tapón! - No lo caliente en un horno de microondas, en una parrilla o en un asador con flama abierta. No vuelva a calentar Camwarmers que estén tibios o calientes.

**INSTRUCCIONES DE CALENTAMIENTO Y MANIPULACIÓN:** 1. Caliente el Camwarmer en agua caliente a **85°C (185°F) por 35 a 40 minutos**. Sumerja completamente en agua. 2. Retire cuidadosamente del agua caliente utilizando guantes protectores para horno. No utilice pinzas, las cuales pueden dañar el producto. 3. Coloque en el fondo de un transportador aislado de carga superior o en el riel de hasta abajo de un transportador de carga frontal. Cargue con charolas de comida caliente y cierre la tapa o la pureta.

**LIMPIEZA:** Limpie utilizando una tela suave, agua caliente y un detergente suave. No limpie con abrasivos o solventes. Apta para lavaplatos cuando se carga el Camwarmer a temperatura ambiente.

**GARANTÍA CAMBRO Y RESPONSABILIDAD DEL PRODUCTO: Cambro garantiza al comprador original que si un producto resulta defectuoso:** 1. En el término de 1 año a partir de la fecha de fabricación, Cambro reemplazará el producto sin cargo alguno o 2. Después de 1 año y hasta 2 años contados a partir de la fecha de fabricación, Cambro otorgará un crédito de 2/3 del producto de reemplazo o 3. Después de 2 años y hasta 3 años contados a partir de la fecha de fabricación, Cambro otorgará un crédito de 1/3 del precio original para la compra de un producto de reemplazo. **EL ABUSO O USO INDEBIDO INVALIDARÁN ESTA GARANTÍA:** En el caso de un producto defectuoso, su Representante de ventas Cambro obtendrá la información pertinente, como la fecha de fabricación y la información de facturación para el proceso de garantía. Con el comprobante de compra del propietario original, Cambro Manufacturing reemplazará el producto al dueño original.

**NOTA:** Su Representante de ventas Cambro determinará si el producto se debe devolver para su inspección antes de emitir el crédito.

Si tiene preguntas adicionales, por favor no dude en comunicarse con el Representante de ventas Cambro, visitar nuestro sitio Web en [www.cambro.com](http://www.cambro.com) o llamar al:

<b>CAMBRO EUROPEAN LOGISTICS</b>	<b>CAMBRO ESPAÑA</b> TEL: 918 125 580
TEL: (49) 7022 90 100 0	TEL GRATUITO: 900 122 125

## Français — Plaque chauffante Camwarmer HP3253

À utiliser avec les produits suivants : unités de transport Cam GoBox™ : EPP160, EPP180, EPP180S, EPP300, EPP400, EPP4060T200, EPP4060T300, EPP4060F9R, EPP4060F6R, EPP4060FNR. Unités de transport isothermes Cambro® : À chargement frontal : 300MPC, UPC300, UPC400, UPCS400, UPC600, UPC800, UPC1200, UPC1600, 1318CC, tous les modèles Combo Cart®, tous les modèles ProCart Ultra™. À chargement par le haut : UPCSS160, Camkiosk®: tous les modèles, Camcruisers®: CVC72, CVC724.

**CONSIGNES DE SÉCURITÉ : IMPORTANT : lisez toutes les instructions avant utilisation et conservez-les pour référence ultérieure. AVERTISSEMENTS!** Le produit est extrêmement chaud et peut provoquer des brûlures s'il n'est pas manipulé avec des gants isolants de protection. Protégez votre visage et votre corps lors de la manipulation et n'enlevez jamais la fiche. - Ne le chauffez pas dans un micro-ondes, sur un grill ou sous un grilloir avec des flammes. Ne réchauffez pas les plaques chaudes Camwarmers tièdes ou chauds.

**INSTRUCTIONS DE CHAUFFAGE ET DE MANIPULATION :** 1. Chauffez la plaque chaude Camwarmer dans de l'eau chaude à **85°C (185°F) pendant 35 à 40 minutes**. Immergez-le complètement dans l'eau. 2. Sortez-la soigneusement de l'eau chaude à l'aide de gants isolants. N'utilisez pas de pinces qui peuvent endommager le produit. 3. Placez-la dans la partie inférieure de l'unité de transport isotherme à chargement par le haut ou sur le rail inférieur de l'unité de transport à chargement frontal.

**NETTOYAGE :** utilisez un chiffon doux, de l'eau chaude et un détergent doux pour le nettoyage. N'utilisez pas d'abrasifs ou de solvants pour le nettoyage. Résistant au lave-vaisselle lors de son passage à température ambiante.

**GARANTIE CAMBRO ET RESPONSABILITÉ VIS-À-VIS DU PRODUIT : Cambro garantit à l'acheteur d'origine que si le produit s'avère défectueux :** 1. Dans un délai d'un an à partir de la date de fabrication, Cambro remplacera le produit gratuitement ; ou, 2. Après un an et jusqu'à deux ans à partir de la date de fabrication, Cambro octroiera un avoir de 2/3 du prix du produit de remplacement ; ou, 3. Après deux ans et jusqu'à trois ans à partir de la date de fabrication, Cambro octroiera un avoir de 1/3 du prix d'origine pour acheter un produit de remplacement. **TOUTE UTILISATION ABUSIVE OU INCORRECTE ANNULERA CETTE GARANTIE :** en cas de produit défectueux, votre représentant commercial Cambro recueillera les informations appropriées, telles que la date de fabrication et les informations sur la facturation pour le processus de garantie. Sur présentation d'une preuve d'achat du propriétaire d'origine, Cambro Manufacturing remplacera le produit.

**REMARQUE :** votre représentant commercial déterminera si le produit doit être retourné à des fins d'inspection avant de vous accorder un avoir.

Pour toute question supplémentaire, n'hésitez pas à contacter votre représentant commercial Cambro ; consultez notre site Web sur [www.cambro.com](http://www.cambro.com) ou appelez le :

<b>CAMBRO FRANCE</b>	<b>CAMBRO EUROPEAN LOGISTICS</b>
TEL : 0800 910 878 Numéro Vert	TEL: (49) 7022 90 100 0

## Italiano—Scaldavivande Camwarmer HP3253

Da utilizzare con i seguenti prodotti: Camcarrier GoBox™: EPP160, EPP180, EPP180S, EPP300, EPP400, EPP4060T200, EPP4060T300, EPP4060F9R, EPP4060F6R, EPP4060FNR. Contenitori isoterme Cambro®: a caricamento frontale: 300MPC, UPC300, UPC400, UPCS400, UPC600, UPC800, UPC1200, UPC1600, 1318CC, tutti i modelli Combo Cart®, tutti i modelli ProCart Ultra™. A caricamento dall'alto: UPCSS160, Camkiosk®: tutti i modelli, Camcruisers®: CVC72, CVC724.

**ISTRUZIONI DI SICUREZZA: IMPORTANTE—Leggere tutte le istruzioni prima dell'uso e conservarle per consultazione futura. AVVERTENZE!** questo articolo è estremamente caldo e può causare ustioni se non manipolato con guanti da forno protettivi. Proteggersi il viso e il corpo durante la manipolazione e non rimuovere mai il tappo. Non riscaldare nel forno a microonde, su una griglia o sotto una graticola con fiamme libere. Non riscaldare nuovamente i Camwarmer tiepidi o caldi.

**ISTRUZIONI PER IL RISCALDAMENTO E LA MANIPOLAZIONE:** 1. Riscaldare il Camwarmer in acqua calda a **85°C (185°F) per 35-40 minuti**. Immergere completamente nell'acqua. 2. Rimuoverlo con attenzione dall'acqua calda utilizzando guanti da forno. Non utilizzare le molle che possono danneggiare il prodotto. 3. Sistemarlo sul fondo di un contenitore isoterme a caricamento dall'alto o sulla guida inferiore di un contenitore a caricamento frontale. Caricare le teglie contenenti il cibo caldo e chiudere il coperchio o lo sportello.

**PULIZIA:** utilizzare un panno morbido, acqua calda e un detergente delicato per la pulizia. Non pulire con materiali abrasivi o solventi. Può essere lavato in lavastoviglie caricando il Camwarmer quando ha raggiunto la temperatura ambiente.

**RESPONSABILITÀ DI PRODOTTO E GARANZIA CAMBRO: Cambro garantisce all'acquirente originale che se un prodotto risulta difettoso:** 1. Entro 1 anno dalla data di fabbricazione, Cambro sostituirà gratuitamente il prodotto; oppure, 2. Dopo 1 anno e fino a 2 anni dalla data di fabbricazione, Cambro concederà un credito pari ai 2/3 del prodotto sostitutivo; oppure, 3. Dopo 2 anni e fino a 3 anni dalla data di fabbricazione, Cambro concederà un credito pari ai 1/3 del prezzo originale rispetto al prodotto sostitutivo. **L'ABUSO O L'USO IMPROPRIO RENDERÀ NULLA QUESTA GARANZIA:** nel caso di un prodotto difettoso, il rappresentante di vendita Cambro raccoglierà le informazioni appropriate, come la data di fabbricazione e le informazioni sulla fattura, per la procedura prevista dalla garanzia. In presenza di una prova di acquisto da parte del proprietario originale, Cambro Manufacturing sostituirà il prodotto a quest'ultimo. **NOTA:** il rappresentante di vendita Cambro determinerà se il prodotto deve essere restituito per un'ispezione prima di emettere il credito.

Per eventuali ulteriori domande, contattare il rappresentante di vendita Cambro, visitare il nostro sito Web all'indirizzo [www.cambro.com](http://www.cambro.com) o chiamare:

<b>CAMBRO ITALIA</b>	<b>CAMBRO EUROPEAN LOGISTICS</b>
TEL: (39) 0522 90 20 51	TEL: (49) 7022 90 100 0

## Deutsch—Camwarmer Wärmehalteplatte HP3253

Zur Verwendung mit folgenden Produkten: Cam GoBox™ Transportbehälter: EPP160, EPP180, EPP180S, EPP300, EPP400, EPP4060T200, EPP4060T300, EPP4060F9R, EPP4060F6R. EPP4060FNR. Cambro® Isolierte Transportbehälter: Frontbeladung: 300MPC, UPC300, UPC400, UPC5400, UPC600, UPC800, UPC1200, UPC1600, 1318CC, alle Combo Cart® Modelle, alle ProCart Ultra™ Modelle. Beladung von oben: UPCSS160, Camkiosk®: Alle Modelle, Camcruisers®: CV72, CV724.

SICHERHEITSVORSCHRIFTEN: Wichtig—Lesen Sie vor dem Gebrauch alle Anweisungen und heben Sie diese zur zukünftigen Referenz auf. WARNUNGEN! Das Produkt ist extrem heiß und kann im Umgang ohne schützende Topfhandschuhe zu Verbrennungen führen. Schützen Sie Ihr Gesicht und Ihren Körper bei Arbeiten mit der Wärmehalteplatte und entfernen Sie niemals den Stopfen!—Nicht zur Erhitzung in der Mikrowelle, auf dem Grill oder unter einem Bratrost bei offener Flamme geeignet. Warme oder heiße Camwarmers dürfen nicht erneut aufgeheizt werden.

ANWEISUNGEN ZUM AUFHEIZEN UND DEM UMGANG: 1. Heizen Sie den Camwarmer in heißem Wasser bei 85°C (185°F) für 35-40 Minuten auf. Vollständig in das Wasser eintauchen. 2. Vorsichtig mit Topflappen aus dem heißen Wasser entnehmen. Verwenden Sie keine Zangen, da diese das Produkt beschädigen könnten. 3. Legen Sie die Platte in den Boden der isolierten Transportbehälter mit Beladung von oben oder in die untere Schiene von Transportbehältern mit Frontbeladung. Mit den heißen Lebensmittelbehältern beladen und den Deckel oder die Tür schließen. REINIGUNG: Verwenden Sie zur Reinigung ein weiches Tuch, heißes Wasser und ein mildes Reinigungsmittel. Verwenden Sie keine Scheuer- oder Lösungsmittel. Spülmaschinenfein, sofern der Camwarmer bei Umgebungstemperatur gereinigt wird.

CAMBRO-GARANTIE UND PRODUKTHAFTUNG: Cambro garantiert dem Erstkäufer bei einem defekten Produkt: 1. Einen kostenlosen Ersatz des Produktes durch Cambro innerhalb des ersten Jahres nach dem Herstellungsdatum; oder 2. Eine Gutschrift für 2/3 des Ersatzproduktes nach dem ersten Jahr und bis zum zweiten Jahr nach dem Herstellungsdatum; 3. Eine Gutschrift für 1/3 des Originalpreises des Ersatzproduktes nach dem zweiten Jahr und bis zum dritten Jahr nach dem Herstellungsdatum. MISSBRAUCH ODER EIN NICHT VORGESEHENER GEBRAUCH HEBEN DIESE GARANTIE AUF: Im Falle eines defekten Produktes wird Ihr Cambro Verkaufsvertreter die erforderlichen Informationen sammeln, wie das Herstellungsdatum und die Rechnungsinformationen für das Garantieverfahren. Wenn der Kaufbeleg des Erstbesitzers vorliegt, wird Cambro Manufacturing das Produkt dem Erstbesitzer ersetzen. HINWEIS: Ihr Cambro Verkaufsvertreter wird bestimmen, ob das Produkt vor der Ausgabe einer Gutschrift zur Inspektion an den Hersteller zurückgeschickt werden sollte.

Sollten Sie weitere Fragen haben, kontaktieren Sie bitte Ihren Cambro Verkaufsvertreter, besuchen Sie unsere Website auf [www.cambro.com](http://www.cambro.com) oder melden Sie sich telefonisch unter:

CAMBRO GERMANY TEL: (49) 7022 90100 0 CAMBRO EUROPEAN LOGISTICS TEL: (49) 7022 90 100 0

## Polski—Camwarmer Hot Plate HP3253

Nadaje się do użytku z następującymi produktami: Termosy transportowe Cam GoBox™: EPP160, EPP180, EPP180S, EPP300, EPP400, EPP4060T200, EPP4060T300, EPP4060F9R, EPP4060F6R. EPP4060FNR. Termosy transportowe izolowane Cambro®: Ładowane od przodu: 300MPC, UPC300, UPC400, UPC5400, UPC600, UPC800, UPC1200, UPC1600, 1318CC, wszystkie modele Combo Cart®, wszystkie modele ProCart Ultra™. Ładowane od góry: UPCSS160, Camkiosk®: Wszystkie modele, Camcruisers®: CV72, CV724.

INSTRUKCJA BEZPIECZEŃSTWA: WAŻNE—przed użyciem należy przeczytać całą instrukcję i zachować ją do późniejszego wykorzystania. UWAGA! Płyta Camwarmer jest bardzo gorąca i należy dotykać jej tylko w rękawicach żaroodpornych w przeciwnym wypadku może dojść do oparzenia. Podczas kontaktu z płytą należy chronić swoją twarz i ciało oraz nigdy nie wyjmować zatykaczy! - Nie podgrzewać płyty w kuchence mikrofalowej, na grillu lub w pobliżu piecyków z otwartym ogniem. Nie podgrzewać ponownie ciepłej lub gorącej płyty.

INSTRUKCJA OBSŁUGI I PODGRZEWANIA: 1. Podgrzewać płytę Camwarmer w gorącej wodzie w temperaturze 85°C (185°F) przez 35-40 minut. Zanurzyć ją całkowicie w wodzie. 2. Delikatnie wyjąć płytę z gorącej wody, stosując do tego rękawice żaroodporne. Nie używać szczypięc, aby nie uszkodzić produktu. 3. Umieścić płytę w dolnej części izolowanego termosu transportowego ładowanego od góry lub na dolnej szynie termosu transportowego ładowanego od przodu. Załadować naczynia z gorącą żywnością i zamknąć pokrywą lub drzwi. CZYSZCZENIE: Do czyszczenia używać miękkiej ściereczki, ciepłej wody oraz łagodnego detergentu do mycia. Nie używać w tym celu ostrych materiałów ani środków chemicznych. Płytę Camwarmer można myć w zmywarce, ale musi mieć ona temperaturę otoczenia.

GWARANCJA I ODPOWIEDZIALNOŚĆ ZA WADY PRODUKTÓW CAMBRO: Cambro gwarantuje pierwotnemu nabywcy, że jeżeli produkt okaże się uszкодzony: 1. W ciągu 1 roku od daty produkcji, Cambro wymieni produkt bezpłatnie; lub 2. W okresie od 1 roku do 2 lat od daty produkcji, Cambro przysła środki w wysokości 2/3 oryginalnej ceny na produkt zastępczy; lub 3. W okresie od 2 do 3 lat od daty produkcji, Cambro przysła środki w wysokości 1/3 oryginalnej ceny na produkt zastępczy. NIEWŁAŚCIWE UŻYTKOWANIE POWODUJE UNIEWAŻNIENIE GWARANCJI: Jeśli produkt nie działa poprawnie Państwa przedstawiciel handlowy Cambro zbierze od Państwa odpowiednie informacje, takie jak data produkcji i dane faktury w celu przeprowadzenia procesu gwarancyjnego. Po okazaniu dowodu zakupu przez pierwotnego nabywcę Cambro Manufacturing wymieni produkt pierwotnemu nabywcy. UWAGA: Państwa przedstawiciel handlowy Cambro ustali, czy produkt powinien zostać wysłany do kontroli przed wydaniem produktu zastępczego/udzieleniem środków na produkt zastępczy.

Jeśli mają Państwo jakieś pytania, prosimy skontaktować się z Państwa przedstawicielem handlowym Cambro, odwiedzić naszą stronę internetową pod adresem [www.cambro.com](http://www.cambro.com) lub zadzwonić:

CAMBRO EUROPEAN LOGISTICS Telefon: (49) 7022 90 100 0

## Türkiye—Camwarmer Sıcak Sahan HP3253

Aşağıdaki ürünlerle kullanım için: Cam GoBox™ Taşınabilir: EPP160, EPP180, EPP180S, EPP300, EPP400, EPP4060T200, EPP4060T300, EPP4060F9R, EPP4060F6R. EPP4060FNR. Cambro® Yalıtımlı Taşınabilir: Önden Yükleme: 300MPC, UPC300, UPC400, UPC5400, UPC600, UPC800, UPC1200, UPC1600, 1318CC, all Combo Cart® tüm Combo Cart® modelleri, tüm ProCart Ultra™ modelleri. Üstten Yükleme: UPCSS160, Camkiosk®: Tüm modeller, Camcruisers®: CV72, CV724. GÜVENLİK TALİMATLARI: ÖNEMLİ—Kullanılmadan önce tüm talimatları okuyun ve gelecekte başvurmak için saklayın. UYARILARI! Malzeme son derece sıcaktır ve koruyucu fırına dayanıklı eldiven olmadan tutulursa, yanığı neden olabilir. Taşırken, yüzünüzü ve vücudunuzu koruyun ve asla tıkaçı çıkarmayın! Mikroalgada, bir izgarada veya ağız alevli bir fırın tavasının altında asla istemeyin. İlk veya sıcak Camwarmer ürünlerini yeniden kullanmayın.

ISITMA VE TAŞIMA TALİMATLARI: 1. Camwarmer'i 85°C (185°F) sıcak suda 35-40 dakika boyunca ısıtın. Tamamen suyun altına daldırın. 2. Fırına dayanıklı eldivenleri kullanarak sıcak sudan dikkatlice çıkarın. 3. Yalıtımlı

üstten yüklemeli taşıyıcının altına ve üstten yüklemeli taşıyıcının üst rayına yerleştirin. Sıcak yemek dolu tavalara yükleyin ve kapığı ya da kapısını kapatın. TEMİZLİK: Temizlik için yumuşak bir bez, sıcak su ve hafif bir deterjan kullanın. Temizlemek için aşındırıcı veya solventleri kullanmayın. Camwarmer ortam sıcaklığında yüklediğinde buluşik makinesinde yıkamaya uygundur.

CAMBRO GARANTİSİ VE ÜRÜN SORUMLULUĞU: Cambro, orijinal alıcıya bir ürünün kusurlu olması halinde aşağıdakileri garanti etmektedir: 1. Üretim tarihinden itibaren 1 yıl içinde, Cambro ürünü ücretsiz olarak değiştirecektir veya 2. Üretim tarihinden itibaren 1 yıldan 2 yıla kadar, Cambro değişim yapılan üründe 2/3'ü oranında kredi sağlayacaktır veya 3. Üretim tarihinden itibaren 2 yıldan 3 yıla kadar, Cambro değişim yapılan ürün için orijinal fiyatın 1/3'ü oranında kredi sağlayacaktır. YANLIŞ KULLANIM VEYA KÖTÜYE KULLANIM BU GARANTİYİ GEÇERSİZ KILACAKTIR: Kusurlu bir ürün durumunda, Cambro Satış Temsilciniz, garanti süreci için üretim tarihi ve fatura bilgisi gibi uygun bilgileri toplayacaktır. Orijinal ürün sahibine satın alma kanıtıyla birlikte, Cambro Manufacturing orijinal ürün sahibi için ürünü değiştirecektir. NOT: Cambro Satış Temsilciniz, krediyi vermeden önce ürünün muayene için iade edilmesi gerekip gerekmediğini tespit edecektir.

Herhangi bir sorunuz varsa, lütfen Cambro Satış Temsilciniz ile iletişime geçmekte, [www.cambro.com](http://www.cambro.com) adresinden web sitemizi ziyaret etmekte veya şu numarayı aramakta tereddüt etmeyiniz: CAMBRO - OZAY Telefon: (90) 262 751 2940 CAMBRO EUROPEAN LOGISTICS Telefon: (49) 7022 90 100 0

## На русском языке. Нагревательный элемент Camwarmer HP3253

Для использования со следующими продуктами: Контейнеры Cam GoBox™: EPP160, EPP180, EPP180S, EPP300, EPP400, EPP4060T200, EPP4060T300, EPP4060F9R, EPP4060F6R. EPP4060FNR. Теплоизолированные контейнеры Cambro®: Загрузка спереди: 300MPC, UPC300, UPC400, UPC5400, UPC600, UPC800, UPC1200, UPC1600, 1318CC, все модели Combo Cart®, все модели ProCart Ultra™. Загрузка сверху: UPCSS160, Camkiosk®: Все модели, Camcruisers®: CV72, CV724.

ИНСТРУКЦИИ ПО ТЕХНИКЕ БЕЗОПАСНОСТИ: ВАЖНО!—рочитайте все инструкции до использования и сохраните их для дальнейшего использования. ПРЕДУПРЕЖДЕНИЯ! Изделие является очень горячим и может вызвать ожог, если его использовать без защитных жаростойких рукавиц. При обращении с данным изделием защищайте лицо и тело, и никогда не вынимайте заглужку!—Не нагревайте этот элемент в микроволновой печи, на гриле или под жаровней с открытым огнем. Не нагревайте теплый или горячий элемент Camwarmers повторно.

ИНСТРУКЦИИ ПО НАГРЕВАНИЮ И ОБРАЩЕНИЮ: 1. Нагревайте элемент Camwarmer в горячей воде при температуре 85°C (185°F) в течение 35–40 минут. Полностью погрузите нагревательный элемент в воду. 2. Осторожно извлеките элемент из горячей воды, используя жаростойкие рукавицы. Не используйте щипцы, которые могут повредить это изделие. 3. Поместите элемент в нижнюю часть теплоизолированного контейнера с загрузкой сверху или в нижнюю часть контейнера с загрузкой спереди. Поместите противни с горячей пищей в контейнер и закройте крышку или дверцу. ОЧИСТКА: Для чистки используйте мягкую ткань, горячую воду и мягкое моющее средство. Не используйте для очистки чистящие средства или растворители. При комнатной температуре элемента Camwarmer его можно помещать в посудомоечную машину.

ГАРАНТИЯ КОМПАНИИ CAMBRO И ОТВЕТСТВЕННОСТЬ ЗА КАЧЕСТВО ВЫПУСКАЕМОЙ ПРОДУКЦИИ: Компания Cambro гарантирует первоначальному покупателю, что если изделие окажется: 1. То в течение 1 года с даты изготовления компания Cambro заменит изделие бесплатно; или 2. Через 1 год и в период до 2 лет с даты изготовления, компания Cambro возместит 2/3 от стоимости заменяемого изделия; или, 3. Через 2 года и в период до 3 лет с даты изготовления, компания Cambro возместит 1/3 от исходной цены заменяемого изделия. НЕПРАВИЛЬНОЕ ИСПОЛЬЗОВАНИЕ ИЗДЕЛИЯ АНнулирует ДЕЙСТВИЕ ЭТОЙ ГАРАНТИИ: Если изделие окажется неисправным, торговый представитель компании Cambro соберет соответствующую информацию, например, дата изготовления и данные, указанные в счете, для осуществления гарантийной процедуры. При предоставлении оригинального доказательства покупки, производственный отдел компании Cambro Manufacturing заменит изделие первоначальному владельцу ПРИМЕЧАНИЕ: Ваш торговый представитель компании Cambro примет решение о том, следует ли возвращать изделие для проверки до выдачи компенсации.

Если у вас есть какие-либо вопросы, пожалуйста, свяжитесь с торговым представителем компании Cambro, посетите наш веб-сайт [www.cambro.com](http://www.cambro.com) или позвоните: CAMBRO EUROPEAN LOGISTICS Ten: (49) 7022 90 100 0

## 中文—Camwarmer 加热板 HP3253

用于以下产品: Cam GoBox™ 保温箱: EPP160, EPP180, EPP180S, EPP300, EPP400, EPP4060T200, EPP4060T300, EPP4060F9R, EPP4060F6R. EPP4060FNR. Cambro® 保温箱: 前端装载: 300MPC, UPC300, UPC400, UPC5400, UPC600, UPC800, UPC1200, UPC1600, 1318CC, 所有 Combo Cart® 型号, 所有 ProCart Ultra™ 型号. 顶部装载: UPCSS160, Camkiosk®: 所有 型号, Camcruisers®: CV72, CV724.

安全须知: 重要提示—使用前请阅读所有说明并妥善保存以便日后参考。

注意! 物品温度极高, 操作时若不戴烤箱防护手套, 可能会被烫伤。使用操作时或从未拔下插头, 保护好您的脸部和身体—请勿使用微波炉、烤架或者有明火的烘焙器具来加热。请勿重新加热热的或发烫 Camwarmers。

加热及操作指南: 1. 将 Camwarmer 在 85°C (185°F) 的热水中加热 35-40 分钟。请完全浸入水中。2. 用烤箱防护手套将其从热水中小心取出, 请勿使用钳夹, 否则可能会损伤产品。3. 将其置于隔热的顶部装载机底部或前端装载器的底部导轨上。装载盛有热食的盘子, 关好盖子或门。清洁: 使用软布、热水及温和的清洁剂进行清洁。请勿使用研磨剂或有机溶剂清洁。室温下, 用洗碗机装载 Camwarmer 是安全的。

CAMBRO 保修条款及产品责任: Cambro 向最初购买者承诺, 如果产品证明存在缺陷, 1. 自产品生产之日起一年内, Cambro 将免费更换产品。2. 自产品生产之日起, 1年后且2年内, 更换产品时将享受原价33%的折扣。3. 自产品生产之日起, 1年后且2年内, 更换产品时将享受原价33%的折扣。滥用或误用导致的问题均不适用于此保修条款: 若产品出现问题, 您的Cambro销售代表将收集适当的信息, 如生产日期及发票信息以办理保修。通过购买证明确认最初购买者之后, Cambro Manufacturing 将会为原始所有者更换产品。注: 在进行保修之前, 您的 Cambro 销售代表将决定产品是否应当返回检查。

如有任何其他问题, 请随时联系您的 Cambro 销售代表, 访问我们的网站 [www.cambro.com](http://www.cambro.com), 或致电:

惠州勤宝商业有限公司 电话: 0752 5752500

**CAMBRO**  
TRUSTED FOR GENERATIONS™

CAMBRO U.S.A.  
TEL: (714) 848-1555  
FAX: (714) 230-4375  
[international@cambro.com](mailto:international@cambro.com)

CAMBRO EUROPEAN LOGISTICS  
TEL: (49) 7022 90 100 0  
FAX: (49) 7022 90100 19  
[cambroeuropa@cambro.com](mailto:cambroeuropa@cambro.com)

CAMBRO - OZAY  
Telefon: (90) 262 751 2940  
FAXS: (90) 262 751 1879  
[cambroturkey@cambro.com](mailto:cambroturkey@cambro.com)

惠州勤宝商业有限公司  
电话: 0752 2387033  
传真: 0752 2387019  
[cambrochina@cambro.com](mailto:cambrochina@cambro.com)

UMEPCCMWRM0416 REV C

D011813